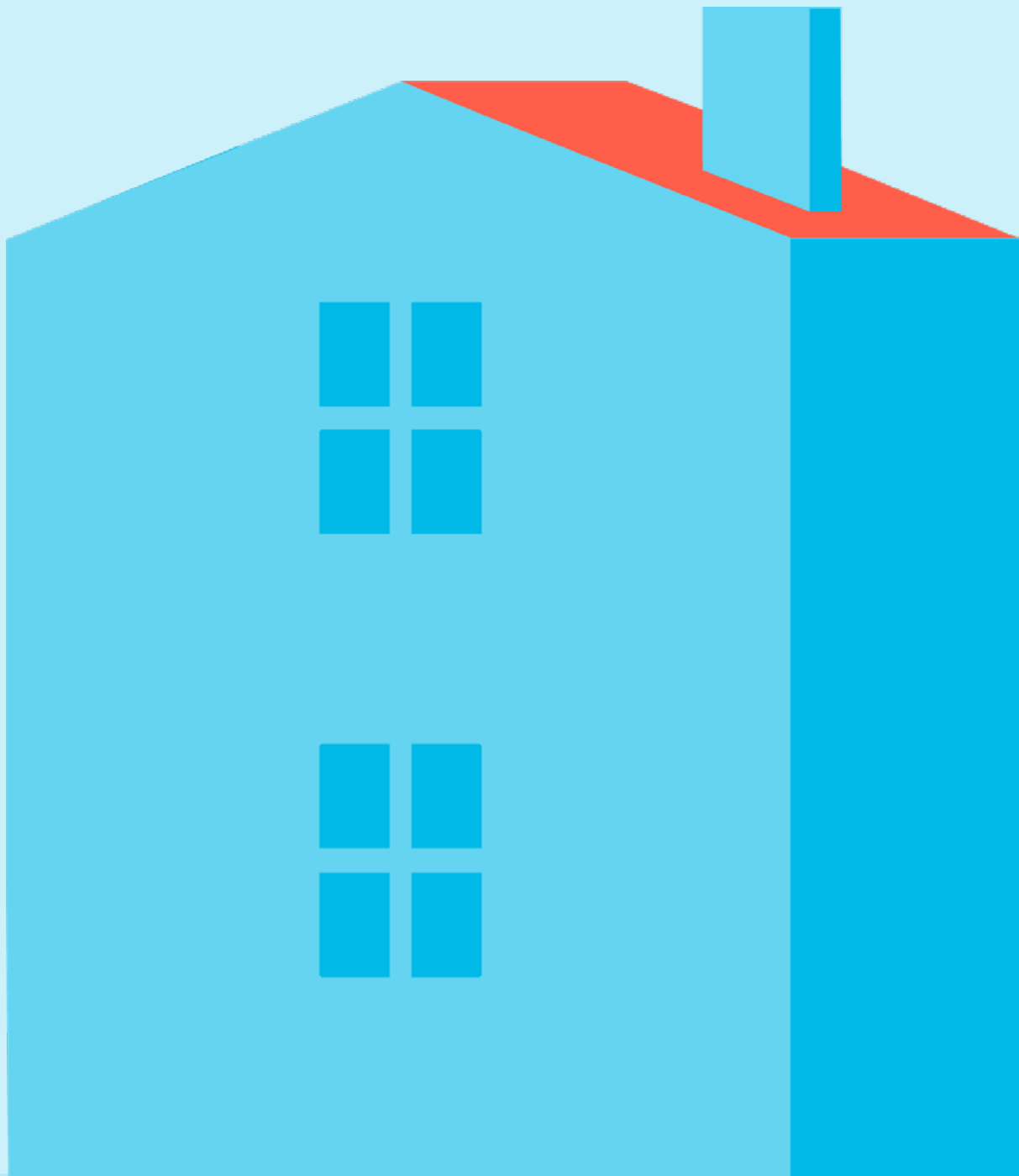


Placering av barn i skyddat boende

En granskning av de 100 första domstolsprövade målen enligt lagen (2024:79) om placering av barn i skyddat boende

BARNAFRID - NATIONELLT KUNSKAPSCENTRUM
LINKÖPINGS UNIVERSITET



Förord

Nationellt kunskapscentrum Barnafrid vid Linköpings universitet har granskat de 100 första målen enligt lagen (2024:79) om placering av barn i skyddat boende (LSB), som trädde i kraft den 1 april 2024. De granskade målen har avgjorts enligt 4 kap. 1 § lagen (2024:79) samt 3 kap. 1 § samma lag. Granskningen omfattar samtliga 100 första förvaltningsrättsliga mål där LSB aktualiserats, det vill säga mål där domstolen prövat förutsättningarna för placering av barn i skyddat boende när samtycke saknas från den andra vårdnadshavaren.

LSB är en ny lagstiftning som syftar till att stärka barnets rätt till skydd, delaktighet och rättssäkerhet i situationer där skyddsinsatser aktualiseras. Eftersom lagen är relativt ny är kunskapen fortfarande begränsad om hur den tillämpas och hur barnets rättigheter kommer till uttryck i de förvaltningsrättsliga prövningarna. Mot denna bakgrund har Barnafrid genomfört denna granskning i syfte att bidra med kunskap om rättstillämpningen och att synliggöra mönster och variationer som kan ha betydelse för barn i behov av skydd.

Analysen fokuserar särskilt på frågor som rör barns delaktighet, dokumentation av barns våldsutsatthet och hur barns perspektiv synliggörs i domskäl. Genom att analysera hur dessa teman behandlas i de första avgörandena enligt LSB kan rapporten ge ett underlag för reflektion och lärande i rättstillämpningen, samt bidra till fortsatt utveckling av lagens tillämpning i praktiken.

Arbetet har genomförts av Barnafrid i samverkan med representanter från Länsstyrelserna och Jämställdhetsmyndigheten, som har bidragit med synpunkter på upplägg och text inom ramen för den myndighetssamverkan som följer reformen av skyddat boende.

Granskningen riktar sig till aktörer och verksamheter som i sina uppdrag har ansvar för att säkerställa barns skydd från alla former av våld, däribland socialtjänst, domstolar, myndigheter och beslutsfattare. Förhoppningen är att rapporten kan bidra till ökad kunskap, stärkt rättssäkerhet och ett mer konsekvent barnrättsperspektiv i tillämpningen av lagen om placering av barn i skyddat boende.

Rapporten har författats av Natalie Söderlind och Ana-Dolori Marinović, utredare vid Barnafrid, Linköpings universitet.

Laura Korhonen
Centrumchef vid Barnafrid
Linköpings universitet
Linköping, maj 2026

Innehållsförteckning

Förord	2
Sammanfattning	4
Rekommendationer	5
1. Stärka barnets delaktighet i förvaltningsprocessen	5
2. Utveckla stöd för mer enhetlig och spårbar dokumentation i LSB-mål	5
3. Utveckla kompetens om barns våldsutsatthet och rättsliga skyddsformer	5
Bakgrund - LSB	7
Forskningsöversikt	9
Omfattning, kunskapsläge och rättsliga utgångspunkter	9
Material och metod	13
Material.....	13
Metod	13
Begränsningar	14
Resultat	15
Nästan 200 barn berörs i de granskade målen	15
Fördelning av de granskade målen per förvaltningsrätt.....	15
Antal överklagade mål och utfall i kammarrätten	18
I fyra av tio mål framkommer inte barnets röst	20
Domskälens resonemang om att barn inte hörs	20
I sju av tio mål har barnen bevittnat våld	22
Domskälens resonemang om barnets utsatthet genom att bevittna våld	22
Barnfridsbrott framgår i en begränsad andel av målen	24
Domskälens resonemang om barnfridsbrott	24
I fyra av tio mål framgår att barn har utsatts för fysiskt våld	25
Domskälens resonemang om barnets egen utsatthet för våld	25
Övergripande diskussion	27
Rättssäkerhet och lagens genomslag	27
Barnets delaktighet och ställning som rättssubjekt	27
Avslutande ord	30
Referenser	31

Sammanfattning

Barnafrid har granskat de 100 första målen som prövats enligt lagen (2024:79) om placering av barn i skyddat boende (LSB). Granskningen visar att lagen i stor utsträckning används för att möjliggöra skydd för barn när samtycke saknas från den andra vårdnadshavaren. Samtidigt visar analysen att genomslaget för lagens barnrättsliga intentioner i domskälens dokumentation framstår som varierande. Det gäller särskilt hur barns delaktighet, våldsutsatthet och skyddsbehov bedöms, dokumenterats och motiveras i domskälen.

Syftet med granskningen har varit att belysa hur den nya lagstiftningen tillämpas i praktiken och att tidigt identifiera mönster som har betydelse för barns rätt till skydd, delaktighet och rättssäkerhet. Det granskade materialet omfattar de 100 första förvaltningsrättsliga mål enligt LSB, det vill säga mål där domstolen prövat förutsättningarna för placering av barn i skyddat boende när samtycke saknas från den andra vårdnadshavaren. Samtliga mål inkom under perioden april–december 2024. Denna kartläggning kan därmed utgöra ett tidigt kunskapsunderlag för domstolar, socialtjänst, myndigheter och beslutsfattare genom att synliggöra mönster i den tidiga rättstillämpningen, även om dessa behöver tolkas med försiktighet och följas över tid i takt med att praxis utvecklas.

Granskningen av de 100 första målen visar att domstolarna i en stor andel av de granskade målen bedömer att förutsättningarna för placering i skyddat boende är uppfyllda. Av de 123 placeringsbeslut som ingår i materialet har 98 procent fastställts av förvaltningsrätten. Även vid överprövning i kammarrätten står besluten i regel fast.

Samtidigt framträder vissa mönster i de granskade målen som aktualiserar frågor om barnets delaktighet och om hur barnets situation, skyddsbehov och våldsutsatthet dokumenteras och bedöms i den rättsliga prövningen. I 41 procent av de granskade målen saknas uppgifter gällande barnets egna upplevelser eller synpunkter. Resultaten pekar även mot att yngre barn i lägre utsträckning än äldre får sina röster dokumenterade.

Vidare visar granskningen att våld är vanligt förekommande i de granskade målen. I närmare 70 procent av målen framgår att eller flera barn har bevittnat våld i nära relation. I en mindre andel av dessa mål har bevittnandet aktualiserats som barnfridsbrott. I 41 procent av målen framgår att ett eller flera barn själva har utsatts för fysiskt våld. Denna variation medför att det utifrån domskälen inte alltid är tydligt vilka uppgifter om barnets erfarenheter, våldsutsatthet och skyddsbehov som har legat till grund för domstolens bedömning. I vissa mål återges socialnämndens utredningar utförligt, medan dokumentationen i andra fall är mer begränsad. Skälen till dessa skillnader framgår inte alltid av domskälen, vilket kan begränsa möjligheten att följa hur olika uppgifter har vägts in i den rättsliga prövningen. Detta påverkar i sin tur möjligheten till uppföljning och jämförelse mellan mål, samt till insyn i hur barnets situation har beaktats inom ramen för prövningen.

Sammantaget indikerar resultaten områden som kan vara relevanta att följa upp över tid, exempelvis barns delaktighet, hur våldsutsatthet dokumenteras samt hur barnfridsbrottet uppmärksammas i LSB-mål. Mot bakgrund av att lagen är ny finns det skäl att fortsatt följa hur de barnrättsliga intentionerna kommer till uttryck i rättstillämpningen i takt med att praxis utvecklas.

Rekommendationer

De rekommendationer som lämnas i denna rapport utgår från granskningens sammantagna iakttagelser och relaterar till lagstiftningens syfte att stärka barnets rätt till skydd, delaktighet och rättssäkerhet. De bör förstås som förslag som syftar till att stödja genomförandet av lagens intentioner i praktiken. De utgör inte nya rättsliga krav eller bindande normer.

1. Stärka barnets delaktighet i förvaltningsprocessen

Socialtjänsten har huvudansvaret för att inhämta och redovisa barnets upplevelser och synpunkter i utredningen och ansökan, medan förvaltningsrättens uppgift är att pröva om underlaget är tillräckligt för att bedöma barnets skyddsbehov. Granskningen visar att barnets röst inte alltid framgår tydligt i det skriftliga materialet.

Det bör på systemnivå övervägas hur barns delaktighet kan synliggöras mer systematiskt, exempelvis bör det tydligt redovisas om och hur barnet har fått komma till tals, hur barnets uppgifter har beaktats samt vilka överväganden som gjorts när barnet inte har hörts. En tydligare redovisning i socialtjänstens beslutsunderlag är central, eftersom det är genom detta som barnets perspektiv förs in i den rättsliga prövningen.

2. Utveckla stöd för mer enhetlig och spårbar dokumentation i LSB-mål

Granskningen visar att dokumentationen av barns våldsutsatthet och skyddsbehov varierar. Denna variation riskerar att försvåra möjligheten att följa hur barnets rättigheter har beaktats i prövningen.

På systemnivå bör man överväga hur centrala uppgifter – såsom barnets egen utsatthet, bevittnat våld, riskbedömning och barnets inställning – kan redovisas mer strukturerat och spårbart i beslutsunderlag och rättsliga avgöranden. Vidare bör berörda myndigheter och aktörer gemensamt överväga att ta fram gemensamma dokumentationsstöd, eftersom sådana stöd förväntas bidra till ökad tydlighet och förutsägbarhet i tillämpningen av LSB.

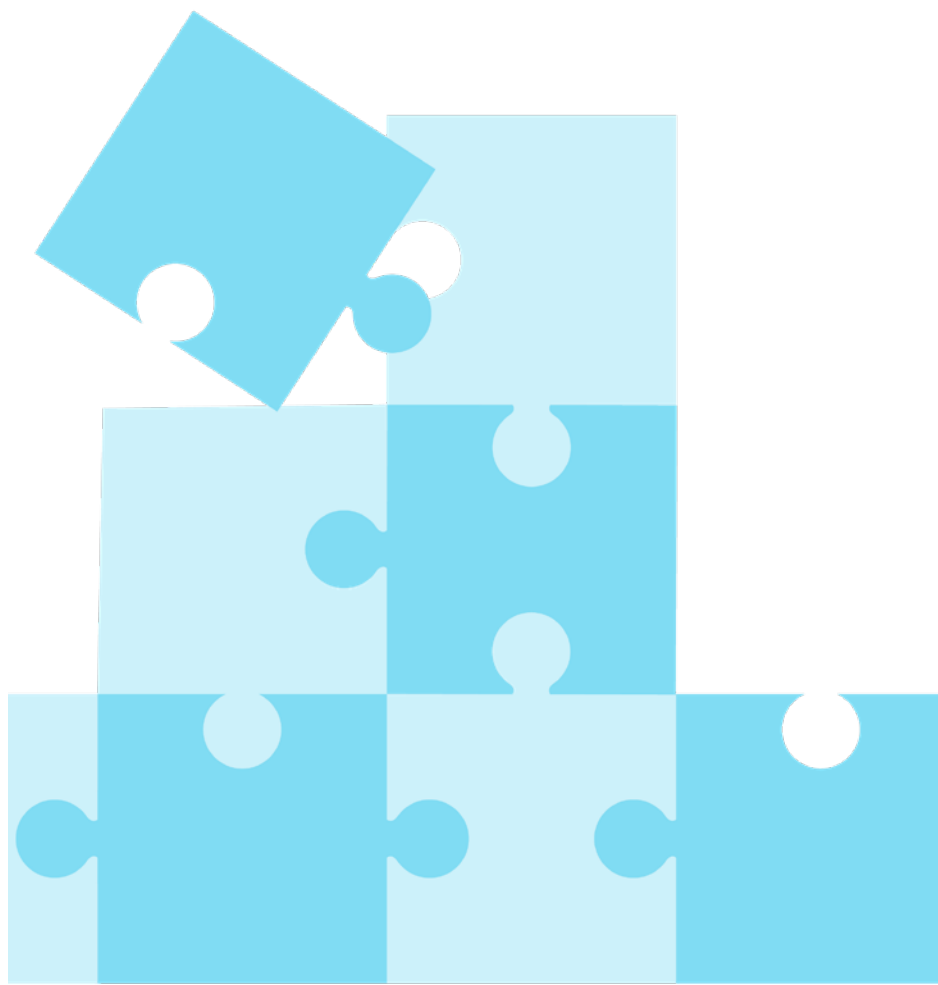
3. Utveckla kompetens om barns våldsutsatthet och rättsliga skyddsformer

Resultaten visar att barns utsatthet för våld och barnets delaktighet hanteras olika i tillämpningen av LSB. Utbildning och kompetensutveckling inom socialtjänst och förvaltningsdomstol är därför viktiga för att lagens barnrättsliga intentioner ska få ett mer konsekvent genomslag.

Mot bakgrund av detta bör utbildningsinsatser övervägas som omfattar barns rätt att komma till tals, bedömning och dokumentation av olika former av våld, innebörden av att bevittna våld samt hur olika rättsliga och socialrättsliga skyddsformer förhåller sig till varandra.

Avslutande samlad utgångspunkt

Sammantaget syftar rekommendationerna till att bidra till en rättstillämpning där barns rätt till skydd, delaktighet och rättssäkerhet får ett tydligt genomslag i tillämpningen av lagen om placering av barn i skyddat boende. Genom systematiskt stöd för delaktighet, tydligare dokumentation och riktad kompetensutveckling skapas förutsättningar för att lagens barnrättsliga intentioner ska omsättas i praktiken.



Bakgrund - LSB

Den 1 april 2024 trädde lagen (2024:79) om placering av barn i skyddat boende i kraft i samband med reformen av skyddat boende.¹ Lagen förkortas ibland LSB. Lagens övergripande syfte är att stärka barns rättigheter och skydd när de följer med en vårdnadshavare till skyddat boende, särskilt i situationer där samtycke från den andra vårdnadshavaren saknas.² Lagen ska säkerställa att barnets bästa är avgörande, att barnets delaktighet och rättssäkerhet tillgodoses, och att barn kan beviljas skyddat boende som en individuell insats och inte enbart som medföljande till en vuxen.³

Bakgrunden i denna rapport syftar till att tydliggöra de rättsliga utgångspunkter som är centrala för förståelsen av granskningens fokus på barns delaktighet, dokumentation av våldsutsatthet och rättssäkerhet i tillämpningen av LSB. Eftersom lagen är ny och rättstillämpningen ännu är under utveckling finns det ett behov av tidig kunskap om hur lagens barnrättsliga intentioner kommer till uttryck i förvaltningsrättslig praxis.

Insatsen skyddat boende regleras inom ramen för socialtjänstlagen.⁴ LSB tillämpas i situationer där samtycke till placering saknas från en av vårdnadshavarna och det föreligger risk för att barnets säkerhet äventyras eller att barnets hälsa skadas.⁵ I sådana fall kan barnet beviljas placering i skyddat boende tillsammans med den vårdnadshavare som beviljats insatsen, även utan den andra vårdnadshavarens samtycke.⁶

Vid tillämpningen av LSB ska barnets bästa vara avgörande,⁷ och barnet ska ges information samt möjlighet till delaktighet utifrån ålder och mognad.⁸ Dessa bestämmelser uttrycker samma grundläggande principer som återfinns i Förenta nationernas konvention om barnets rättigheter (barnkonventionen), särskilt artikel 3 om barnets bästa som en grundläggande princip⁹ och artikel 12 om barnets rätt att uttrycka sina åsikter och bli hörd i alla frågor som rör barnet.¹⁰ Motsvarande bestämmelser finns även i svensk rätt, bland annat i 6 kap. 2 a § föräldrabalken om barnets rätt att komma till tals.¹¹

Bedömningen av förutsättningarna för placering sker inom ramen för förvaltningsrättslig prövning enligt förvaltningsprocesslagen.¹² Beviskraven skiljer sig från brottmålsprocesser,¹³ bland annat genom att prövningen avser barnets behov av skydd snarare än straffrättslig skuld.

1 Lag (2024:79) om placering av barn i skyddat boende, 1 kap. 1 §; prop. 2023/24:31 *Stärkta rättigheter för barn och vuxna i skyddat boende*, s. 1.

2 Prop. 2023/24:31, s. 1, 43–45.

3 LSB, 3 kap. 1 §.

4 Socialtjänstlagen (2001:453), 6 kap. 6 d § (upphävd) numera Socialtjänstlagen [2025:400], 22 kap. 5 §. Se även prop. 2023/24:31, s. 97–98.

5 LSB, 3 kap. 1 §.

6 LSB, 3 kap. 1 §.

7 LSB, 2 kap. 1 § första stycket.

8 LSB, 2 kap. 2 §.

9 Barnkonventionen artikel 3.1.

10 Barnkonventionen artikel 12.1.

11 Föräldrabalken (1949:381), 6 kap. 2 a §.

12 Förvaltningsprocesslagen (1971:291); LSB 3 kap. 3 §.

13 Prop. 2023/24:31, s. 112–113.

Lagen möjliggör även beslut om omedelbar placering i skyddat boende, som kan fattas av socialnämnden i akuta situationer och därefter prövas av förvaltningsrätten inom en vecka.¹⁴ Bedömningen av barnets behov av skydd och stöd ska särskilt ta hänsyn till omständigheter som tyder på omedelbar risk, exempelvis om barnet har bevittnat våld eller på annat sätt upplevt konsekvenser av våld mot en förälder.¹⁵ Barnets egna upplevelser och konsekvenser av att bevittna eller utsättas för våld ska beaktas i riskbedömningen, vilket aktualiserar betydelsen av hur sådana uppgifter hanteras i beslutsunderlag och rättslig prövning.¹⁶

Det finns två former av placeringsbeslut enligt LSB i de fall samtycke till placering saknas från en vårdnadshavare: omedelbar placering i skyddat boende och placering i skyddat boende som längre insats.¹⁷ Förvaltningsrätten är den första instansen inom förvaltningsdomstolarna och prövar tvister mellan enskilda och myndigheter.¹⁸ I mål som rör placering av barn i skyddat boende enligt LSB prövar förvaltningsrätten socialnämndens ansökan om skydd och tar ställning till om förutsättningarna för placering är uppfyllda.¹⁹

Mot denna bakgrund utgör denna granskning ett tidigt kunskapsunderlag om hur lagen om placering av barn i skyddat boende tillämpas i praktiken. Genom att analysera de första avgörandena enligt LSB med fokus på barns delaktighet, dokumentation av våldsutsatthet och rättssäkerhet kan rapporten bidra till ökad förståelse för hur lagens barnrättsliga intentioner omsätts i förvaltningsrättslig praxis och identifiera områden med behov av fortsatt utveckling och uppföljning.



14 LSB 4 kap. 1 och 3 §§

15 Prop. 2023/24:31, s. 91–93, 103–104.

16 LSB 3 kap. 3 § första stycket 1 och 4; prop. 2023/24:31, s. 100–102.

17 LSB 3 kap. 1 § och 4 kap. 1 §.

18 Förvaltningsprocesslagen (1971:291), 1 §; prop. 2023/24:31, s. 99.

19 LSB 3 kap. 3 §.

Forskningsöversikt

Denna forskningsöversikt belyser rättsliga perspektiv och tidigare forskning av relevans för analysen av barns delaktighet, dokumentation och rättssäkerhet vid placering i skyddat boende. Översikten sammanför tidigare juridisk forskning med studier som belyser barns erfarenheter och livssituation under vistelse i skyddat boende för att ge ett kunskapssammanhang till analysen av hur barns delaktighet, utsatthet och rättsliga ställning kommer till uttryck i de första målen enligt LSB.

Omfattning, kunskapsläge och rättsliga utgångspunkter

Det finns inga entydiga uppgifter om hur många barn som har erfarenhet av vistelse i skyddat boende, men enligt Socialstyrelsen vistades cirka 7 000 vuxna och 4 100 barn i skyddat boende under 2023.²⁰ Vistelsetiden varierar från några dagar till flera år.²¹ Uppgifterna ger en översiktlig bild av omfattning och variation, men belyser exempelvis inte hur placeringar motiveras, om barns röster har beaktats eller vilka rättsliga och praktiska ramar som omger insatsen.

Flera studier visar även att barns behov i skyddat boende inte synliggörs eller tillgodoses tillräckligt samt att stöd till barn under vistelsetiden varierar kraftigt.^{22, 23} Tidigare forskning visar att barns behov och perspektiv inte alltid synliggörs tydligt i socialtjänstens bedömningar vid våld i nära relationer. I en studie av Münger och Mattsson framkommer att bedömningar i barnavårdsärenden i stor utsträckning fokuserar på den vuxnas situation, medan barns egna behov, erfarenheter och rättigheter riskerar att få en mer underordnad roll.²⁴ Studien pekar även på brister i hur barns situation uppmärksammas i frågor som rör vardagsliv, relationer och långsiktigt skydd, vilket innebär att barn i praktiken kan behandlas som medföljande till en vuxen snarare än som egna rättssubjekt.

Tidigare kartläggningar och forskning visar att kunskapen är begränsad både när det gäller omfattningen av barn som berörs och hur barns perspektiv och delaktighet beaktas inom insatsen skyddat boende. Mot denna bakgrund redovisar denna forskningsöversikt relevant forskning om lagstiftning och rättsliga ramar samt studier som belyser barns röster om vistelsen i skyddat boende. Syftet är att sätta LSB:s barnrättsliga intentioner i ett rättsligt sammanhang. Dessa intentioner kommer till uttryck i lagens övergripande syfte att stärka barnet som självständigt rättssubjekt och att säkerställa att barnets bästa, delaktighet och rättssäkerhet beaktas vid prövning av placering i skyddat boende.

20 Socialstyrelsen (2026). *Analys av minskningen av antalet barn på skyddat boende.*

21 Socialstyrelsen (2024). *Kartläggning av skyddade boenden i Sverige.*

22 Selvik, S., & Øverlien, C. (2014). *Children with multiple stays at Nordic refuges for abused women. Conclusions, challenges and causes for concern.* Social Work Research, 5 (2): 98–112.

23 Rekke, M., Angsell, M., Münger, A.-C. & Göransdotter, L. (2020). *Min tur att berätta – Barns röster om att leva med våld.* Stockholm: Bris.

24 Münger, A.-C. & Mattsson, T. (2020). *The needs of the child have been met': preliminary assessments regarding domestic violence in Swedish child protection services.* Nordic Social Work Research, 10:2, 100-113, DOI: 10.1080/2156857X.2018.1526105.

Forskning om lagstiftning och rättsliga ramar

I nuläget saknas publicerad forskning som specifikt undersöker tillämpningen av LSB, vilket sannolikt har ett samband med att lagen är relativt ny. Forskning som lyfter barns rätt till skydd från våld och barns röster om vistelse i skyddat boende är mer omfattande, såväl i en internationell som i en svensk kontext. Befintlig forskning i Sverige belyser olika aspekter av placering av barn i skyddat boende, däribland rättsliga utmaningar, professionella bedömningar samt barns egna perspektiv på vistelsen i skyddat boende, våld och skyddsbehov.^{25, 26}

Inom detta forskningsfält finns även studier som behandlar de rättsliga ramar och avvägningar som aktualiseras i arbetet med att säkerställa barns behov och rätt till skydd. I en studie av Forsman belyses bland annat samspelet mellan socialrätt och straffrätt i ärenden som rör barn utsatta för vårdnadshavares våld.²⁷ Forsman problematiserar hur detta samspel villkoras av olika institutionella och rättsliga perspektiv och logiker som präglar olika aktuella institutioner i dessa ärenden.²⁸ Exempelvis präglas socialnämnd, som utför det socialrättsliga arbetet i dessa ärenden, av ett omsorgs- och skyddsperspektiv med en framåtblickande logik (hur trygghet kan skapas för barnet och fortsatt våld förebyggas), medan det straffrättsliga fältet präglas av ett brottsperspektiv som utgår ifrån en bakåtblickande logik (vad har hänt och hur kan brott styrkas). Vidare diskuterar Forsman hur ett för det socialrättsliga fältets centrala perspektiv; barnets bästa, kan krocka med straffrättsliga perspektiv som omfattar rättssäkerhet, beviskrav och den misstänktes rättigheter. De skilda perspektiven och logikerna kan medföra spänningar och samverkansproblem mellan de olika fälten.²⁹

Liknande komplexitet framträder även i annan juridisk forskning, där barns skyddsbehov analyseras utifrån andra rättsliga ramar men ändå synliggör återkommande spänningsfält mellan konkurrerande rättsliga principer. Leviner belyser samhällets ansvar att skydda barn från att fara illa och hur detta ansvar innebär komplexa avväganden i ett socialrättsligt bedömningsarbete.³⁰ Samhällets ansvar är tydligt i teorin och stipuleras av barnkonventionen och annan relevant lagstiftning (exempelvis socialtjänstlagen - och numera även LSB), dock visar Leviner att detta ansvar i praktiken ofta medför svårnavigerade överväganden som kräver reflektion och noggranna avvägningar mellan olika rättsliga principer och intressen, exempelvis barnets bästa, barns rätt till delaktighet, vårdnadshavares rättigheter och rättssäkerhet.³¹

Barn som rättssubjekt och rättsliga perspektiv

Annan juridisk forskning visar på motsägelsefullhet i synen på (utsatta) barn som rättssubjekt. Kankaanpää Thells avhandling lyfter samspelet mellan familjerätt och straffrätt genom att undersöka rättsliga gränser för föräldrars begränsande och tillrättavisande

25 Münger, A.-C. & Mattsson, T. (2020).

26 Rekke et. al., 2020; Thunberg, S., Vikander, M. & Arnell, L., 2022.

27 Forsman, M. (2013). *Rättsliga ingripanden vid föräldrars våld och övergrepp mot barn.*

28 Forsman, 2013.

29 Forsman, 2013.

30 Leviner, P. (2024). *Barns rätt till skydd från att fara illa – ett tydligt uppdrag med komplexa bedömningar.*

31 Leviner, 2024.

handlingar mot barn.³² Studien visar att barnkonventionen har påverkat annan lagstiftning och rättspraxis inom flera rättsområden, till exempel inom familjerätt, socialrätt och straffrätt. I och med barnkonventionens ratificering och sedermera inkorporering i den svenska lagstiftningen har den rättsliga synen på barn genomgått en förändring; från att barn tidigare har betraktats och bedömts som föräldrars egendom och ansvar till att anses som kompetenta rättighetsbärare och på samma gång sårbara och omsorgsbehövande.³³ Det går att analysera effekterna av denna förändring som att den medför en motsägelsefullhet, där barn i rättsliga sammanhang kan beaktas som självständiga aktörer **och** som skyddsbehövande. Denna till synes dubbelsidiga syn på barn inom en socialrättslig kontext medför ytterligare komplexitet i praxis.³⁴ Rekke, Angsell och Münger identifierar två rättsliga perspektiv som kan relateras till denna dubbelsidiga syn på barn: ett delaktighetsperspektiv och ett omsorgsperspektiv.³⁵ Delaktighetsperspektivet utgår från barns egen kompetens, aktörskap och rätt till att utforma sina egna liv, medan omsorgsperspektivet lägger vikt både vid *barns behov* av vuxnas omsorg och *barns rätt* till vuxnas omsorg. Ur ett barnrättsperspektiv är både barns rätt till delaktighet och barns rätt till omsorg centrala principer att utgå från och båda bör beaktas i ärenden som rör barn, men forskning visar på att omsorgsperspektivet överväger i exempelvis socialtjänstens utredningsarbete.³⁶

I likhet med Forsman, Leviner och Kankaanpää Thell beskriver annan forskning konflikter mellan olika rättsprinciper i socialtjänstens arbete med barn som utsätts för våld.³⁷ Bland annat diskuteras konflikten mellan föräldrarätten - däribland föräldrars bestämmanderätt - och barns rätt att växa upp utan våld och hur lagstiftning i vissa ärenden har försvärat socialnämndens möjligheter att agera och fatta beslut när vårdnadshavaren inte ger sitt samtycke.³⁸

Barns röster om vistelsen i skyddat boende

Nyare forskning i Sverige lyfter barns röster om vistelse i skyddat boende. Studier visar att även om vistelsen innebär ett skydd från våld, så är den förenad med både risker och kompromisser med barns rättigheter till bland annat skydd, delaktighet, meningsfulla aktiviteter och relationer samt avbrott i skolgången, även det en meningsfull social arena för barn.^{39, 40, 41}

En annan studie visar bland annat att barn upplever att de inte görs delaktiga i rättsprocessen, som kan pågå under vistelsen i skyddat boende, och att de vittnar om en känsla av ilska när de inte får medverka i beslut som berör dem.⁴² Att inte delges information eller inte själva få berätta eller veta vem de kan berätta för innebär en källa till kontrollförlust och oro bland barn som vistas i skyddat boende.

32 Kankaanpää Thell, E. (2023). *Från föräldrars ansvar till ansvarsfrihet för föräldrar: En rättsvetenskaplig studie av föräldrars begränsande och tillrättavisande handlingar mot barn.*

33 Kankaanpää Thell, 2023.

34 Kankaanpää Thell, 2023.

35 Rekke et., al. (2020).

36 Rekke et al., 2020.

37 Forsman, 2013; Leviner, 2024; Kankaanpää Thell, 2021.

38 Rekke et al., 2020; Münger & Mattsson, 2020.

39 Thunberg, S., Vikander, M. & Arnell, L. (2022). *Children's Rights and Their Life Situation in Domestic Violence Shelters – An Integrative Review.*

40 Arnell, L., Thunberg, S. & Källström, Å. (2025) *Children's Experiences of Staying at Domestic Violence Shelters in Sweden.*

41 Thunberg, S. & Arnell, L. (2025). *Arriving at the shelter – mothers' narratives of their children's experiences.*

42 Rekke et al., 2020.

Forskning visar även att barn som vistas i skyddat boende kan ha ambivalenta känslor gentemot den våldsutövande föräldern, där längtan kan samexistera med rädsla.⁴³ Detta ställer höga krav på socialtjänst, personal i skyddat boende och den medföljande vårdnadshavaren (oftast en mamma) att gemensamt säkerställa barns skydd samt barnets rätt till delaktighet i skyddsplanering, exempelvis i frågor som rör umgänge. Samtidigt problematiserar forskningen det ansvar som i praktiken kan komma att läggas på våldsutsatta mammor att trygga barnens situation, trots att de själva befinner sig under betydande stress till följd av den egna våldsutsattheten.⁴⁴

En annan aspekt som lyfts i forskningen är att barns vistelse i skyddat boende behöver förstås som en process, där uppbrott och avbrott ofta återkommer.⁴⁵ Detta uppmärksammas också i en kartläggande litteraturöversikt av Selvik och Øverlien, där barn med flera vistelser beskriver omfattande avbrott i vardagslivet. Avbrotten innebär exempelvis begränsad eller avbruten skolgång, social isolering och en osäkerhet inför framtiden.⁴⁶ Barn med återkommande vistelser rapporterar även fler restriktioner i rörelsefrihet och vardagsaktiviteter samt en försiktighet i att knyta nya sociala relationer, bland annat av rädsla för ytterligare uppbrott och bristande kontinuitet. Studien visar vidare att dessa barn ofta utvecklar en ökad känslighet för hur stöd och hjälp ges och beskriver mer ambivalenta erfarenheter av livet i skyddat boende jämfört med barn som vistas där för första gången.⁴⁷

Inte sällan har barn som vistas i skyddat boende erfarenheter av flera vistelser under kortare eller längre perioder. En vistelse innebär ofta att barnet rycks upp från sitt hem, vilket kan påverka vardagsliv, livskvalitet samt känslan av egen agens och kontroll över tillvaron.⁴⁸ Forskning pekar även på en risk för att barn upplever sig uttråkade och isolerade och framhåller behovet av att verksamheten vid skyddade boenden anpassas för att möta barns olika behov av aktivitet, delaktighet och sociala relationer.⁴⁹

Kommande forskning och kunskapsbehov

Ett nyligen påbörjat forskningsprojekt ska undersöka hur LSB tillämpas i praktiken, med fokus på socialtjänstens bedömningar, domstolsprocesser och barns rättigheter och skydd. Projektet går under namnet ”Juridifiering av barns välfärd vid våld i nära relationer: reformen av skyddat boende som ett barnrättsligt dilemma”.⁵⁰ Forskningsprojektet pågår mellan 2026–2029.

43 Rekke et al., 2020; Thunberg & Arnell, 2025.

44 Rekke et al., 2020; Söderlind & Korhonen, 2022; Thunberg & Arnell, 2025.

45 Rekke et al., 2020; Arnell et al., 2025.

46 Selvik, S., & Øverlien, C. (2014). *Children with multiple stays at Nordic refuges for abused women. Conclusions, challenges and causes for concern*. *Social Work Research*, 5 (2): 98–112.

47 Selvik & Overlien, 2014.

48 Rekke et al., 2020; Arnell et al., 2025.

49 Thunberg et al., 2022; Arnell et al., 2025.

50 Juridifiering av barns välfärd vid våld i nära relationer – reformen av skyddat boende som ett barnrättsligt dilemma, forskningsprojekt pågående 2026–2029, Lunds universitet. Hämtad från <https://portal.research.lu.se/sv/projects/juridifiering-av-barns-vaelfaerd-vid-vald-i-naera-relationer-reforme/> (hämtad 2026-06-08).

Material och metod

Material

Denna kartläggning baseras på de 100 första målen i förvaltningsrätten efter att LSB trädde i kraft den 1 april 2024. Domskälerna har meddelats och inhämtats under perioden april – december 2024 från den juridiska databasen JUNO. Sökord som använts för att söka rätt på målen har varit ”4 kap. 1 § lagen (2024:79)” samt ”3 kap. 1 § lagen om placering av barn i skyddat boende”. Domskälerna har därefter, tillsammans med en kodningsmall, förvarats på en skyddad dataserver. Eventuella personuppgifter har maskerats i samband med datainsamlingen. Domskäl som avser samma familj, det vill säga mål med samma målnummer, har sorterats, tilldelats samma kodnummer och därefter analyserats samlat.

I sju av de nedladdade domskälerna fanns endast kammarrättens beslut tillgängligt. I dessa fall har förvaltningsrättens dom beställts separat från respektive domstol. Beroende på när målen registrerats i databasen kan vissa mål ha fallit utanför urvalet.

Granskningen av målen baseras i huvudsak på domskäl från förvaltningsrätten men antalet överklagade mål har även kontrollerats utifrån kammarrättens avgöranden under samma period. Eventuella överklaganden som inkommit efter den angivna tiden för datainhämtning har inte inkluderats i granskningen.

Metod

Inför granskningen av domskälerna togs en mall fram av Barnafrid, som därefter diskuterades inom ramen för Myndighetssamverkan skyddat boende – en samverkansgrupp med gemensamt regeringsuppdrag gällande reformen av skyddat boende, bestående av Barnafrid, Länsstyrelserna och Jämställdhetsmyndigheten.

Mallen omfattade olika variabler, såsom antal barn, barnens ålder, målets bakgrund, förvaltningsrättens bedömning, barnets röst samt utsatthet för olika former av våld (fysiskt våld och bevittnat våld). För att öka tillförlitligheten i analysen har dubbelgranskning tillämpats vid datainhämtningen. Eventuella oklarheter har diskuterats inom samverkansgruppen.

Utöver den kvantitativa genomgången av domskälerna har en tematisk analys genomförts av de delar av domskälerna som rör barns röster, våldsutsatthet och domstolarnas resonemang i dessa frågor. Analysen har syftat till att identifiera återkommande mönster i hur dessa frågor behandlas och motiveras i förvaltningsrättens avgöranden.

Den tematiska analysen har genomförts genom en systematisk genomläsning av domskälerna, där återkommande sätt att resonera, formulera bedömningar och motivera avsaknad av uppgifter om barnets situation har identifierats, jämförts och grupperats i övergripande tematiska mönster.

Vid framtagandet av rapporten har ett AI-baserat språkstöd använts för språklig redigering. Rapportens innehåll har utarbetats, granskats och fastställts av rapportens författare.

Begränsningar

Resultaten från granskningen bör tolkas med försiktighet av flera skäl då underlaget är begränsat till de 100 första målen enligt LSB. För att möjliggöra en mer fördjupad och generaliserbar analys skulle fler mål behöva granskas över tid, samt socialnämndernas bakomliggande utredningsunderlag inhämtas och jämföras med uppgifter i respektive domskäl.

Analysnivå och aggregering av data

Eftersom ett och samma domskäl kan avse flera barn, exempelvis syskon, har analysen genomgående gjorts på målnivå för de resultat som rör förekomst i domskälen. Detta gäller samtliga analyserade resultat om barns röster, bevittnat våld, barnfridsbrott och fysiskt våld. Ett domskäl kan därmed ha bedömts som att sådana uppgifter förekommer även om de endast avser ett av de barn som omfattas av målet. Samtidigt förekommer fall där inga av barnen i dessa mål har fått dessa aspekter dokumenterade i domskälen.

Domskäl som datakälla och konsekvenser för tolkning

Resultaten i denna granskning bygger på en analys av vad som framgår av domskälen i de prövade målen. Granskningen möjliggör därför inte slutsatser om huruvida barn faktiskt har kommit till tals i varje enskilt ärende, utan endast om och hur detta redovisas i domskälen. När resultat redovisas som att barnets röst inte framkommer avser detta således avsaknad av dokumentation i det skriftliga avgörandet, inte nödvändigtvis att barnet inte har hörts i processen.

Dokumentationen i domskälen varierar i hög grad. Vissa domskäl är mycket detaljrika och redovisar tydligt vilka uppgifter som hämtats från socialnämndernas utredningar, medan andra innehåller betydligt färre uppgifter både om barnen och om de utredningar som legat till grund för prövningen. I flera fall har det varit svårt att avgöra om barnets röst faktiskt har framkommit i utredningen, eftersom analysen baseras på vad som redovisas i domskälen.

Barns ålder, mognad och möjlig underrapportering

Vid tolkningen av resultaten är det även relevant att beakta barnens ålder och mognad. En betydande andel av de barn som omfattas av granskningen är mycket unga, vilket kan påverka förutsättningarna för att barnet själv ska kunna komma till tals. Det är också möjligt att barnets upplevelser och synpunkter har inhämtats av socialtjänsten men inte redovisats i domskälen. Resultaten bör därför förstås i ljuset av dessa metodologiska och kontextuella begränsningar.

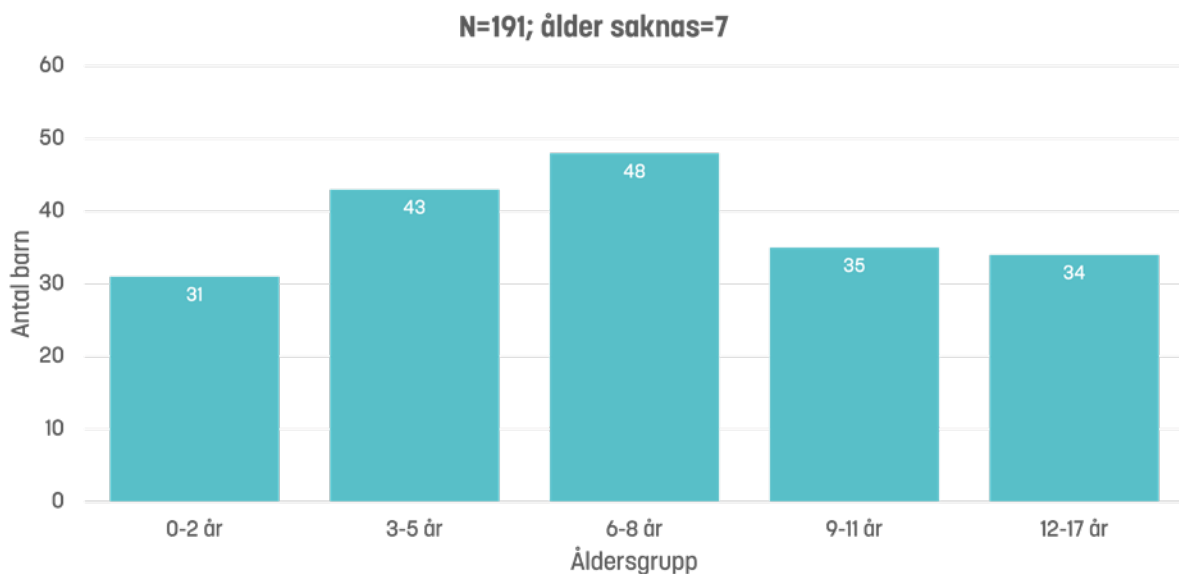
Resultat

Resultaten redovisas utifrån olika analysenheter. Vissa resultat avser mål (n = 100), andra avser barn (n = 198), och vissa avser placeringsbeslut (n = 123). Nedan presenteras resultaten av granskningen.

Nästan 200 barn berörs i de granskade målen

I de 100 granskade målen var sammanlagt 198 barn aktuella. Barnen var i åldrarna 0–17 år, det vill säga i samtliga åldrar som omfattar den juridiska definitionen av barn (alla personer under 18 år). I fyra mål var barnens ålder sekretessmarkerad, vilket totalt berörde sju av de 198 barnen. Medelåldern för de barn som förekommer i domskälen är 7,13 år. Flertalet av målen rör yngre barn (se tabell 1).

Tabell 1. Åldersfördelning för barn i de granskade målen (n = 198)



Fördelning av de granskade målen per förvaltningsrätt

De 100 granskade målen har handlagts i åtta av Sveriges tolv förvaltningsrätter, men fördelningen mellan domstolarna varierar (se tabell 2). Flest mål har handlagts av förvaltningsrätten i Malmö (26 mål) och förvaltningsrätten i Stockholm (24 mål).

Därutöver har förvaltningsrätten i Karlstad handlagt 15 mål, förvaltningsrätten i Falun 14 mål och förvaltningsrätten i Jönköping 10 mål. Ett mindre antal mål har avgjorts av förvaltningsrätterna i Göteborg (5 mål), Uppsala (4 mål) och Härnösand (2 mål).

Förvaltningsrätterna i Linköping, Luleå, Umeå och Växjö har inte handlagt några av de granskade målen under den aktuella perioden.

Tabell 2. Antal granskade mål per förvaltningsrätt (antal mål, n = 100)

Förvaltningsrätt	Antal mål
Falun	14
Göteborg	5
Härnösand	2
Jönköping	10
Karlstad	15
Linköping	0
Luleå	0
Malmö	26
Stockholm	24
Umeå	0
Uppsala	4
Växjö	0
Totalt	100

Två typer av placeringsformer: omedelbar placering i skyddat boende samt placering i skyddat boende

De mål som ingår i granskningen avser två beslutsformer enligt LSB: omedelbar placering i skyddat boende samt placering i skyddat boende. Dessa beslutsformer ska inte förstås som ömsesidigt uteslutande, eftersom ett och samma mål kan inledas med en omedelbar placering och därefter följas av ett beslut om fortsatt placering.

Granskningen omfattar därför totalt 123 placeringsbeslut. Av dessa avsåg 47 procent (n = 58) beslut om omedelbar placering i skyddat boende. I cirka 40 procent av dessa fall (n = 23) har den omedelbara placeringen därefter följts av ett ytterligare beslut om fortsatt placering i skyddat boende, medan 60 procent (n = 35) inte har lett till en sådan fortsatt insats.

Därutöver har 34 procent av placeringsbesluten (n = 42) avsett placering i skyddat boende utan att föregås av en omedelbar placering. Sammantaget uppgår antalet beslut om placering i skyddat boende till 53 procent (n = 65). Tabell 3 redovisar hur de olika beslutsvägarna fördelar sig i materialet.

Tabell 3. Beslutsvägar för placering i skyddat boende enligt LSB (delmängder av placeringsbeslut, n = 123)⁵¹

Beslutsväg	Antal beslut	Andel (%)
Omedelbar placering i skyddat boende (totalt)	58	47
-Varav följts av beslut om fortsatt placering	23	40*
-Varav inte följts av fortsatt placering	35	60*
Placering i skyddat boende utan föregående omedelbar placering	42	34
Totalt antal beslut om placering i skyddat boende	65	53
Totalt antal placeringsbeslut	123	100

* Andel beräknad inom gruppen omedelbar placering.

Anm.: Tabellen redovisar beslutsvägar och delmängder av placeringsbeslut. Raderna ska därför inte summeras.

⁵¹ Det totala antalet placeringsbeslut överstiger antalet granskade mål (N = 100), eftersom ett mål kan omfatta flera barn och flera beslut (till exempel både omedelbar och fortsatt placering).

Målens utfall i förvaltningsrätt

Av de granskade domskälen har 98 procent av placeringsbesluten (n = 120) resulterat i att förvaltningsrätten fastställt socialnämndens beslut, oavsett om beslutet avsett omedelbar placering i skyddat boende eller placering i skyddat boende (se tabell 4).

Två procent av placeringsbesluten (n = 2) har upphävts av förvaltningsrätten och ett placeringsbeslut har avskrivits.

Tabell 4. Utfall av prövade placeringsbeslut i förvaltningsrätt (antal beslut, n = 123)⁵²

Utfall av placeringsbeslut	Antal	Andel (%)
Fastställande och beviljande av beslut	120	98
Upphävande av beslut	2	2
Avskrivna ärenden	1	1
Totalt antal placeringsbeslut	123	100

Förvaltningsrättens bedömningar i mål där beslut upphävts

I de två mål där förvaltningsrätten upphävde placeringsbesluten förelåg två olika situationer. Det ena målet gällde ett beslut om placering i skyddat boende, där förvaltningsrätten bedömde att den vårdnadshavare som vistades i skyddat boende hade ensam vårdnad om barnen. Mot denna bakgrund ansåg förvaltningsrätten att placeringen kunde tillgodoses med stöd av socialtjänstlagen (SoL), och att förutsättningar för placering enligt LSB därmed saknades.

Det andra målet gällde ett beslut om omedelbar placering i skyddat boende. Förvaltningsrätten bedömde att socialnämnden inte hade redovisat ett sådant underlag att domstolen ansåg sig kunna pröva om förutsättningarna var uppfyllda. Efter att underlaget senare kompletterats beviljades dock placering i skyddat boende.

Det enda mål som avskrevs i förvaltningsrätten berodde på att socialnämnden hade återkallat sin ansökan.

Antal överklagade mål och utfall i kammarrätten

Av de 123 granskade placeringsbesluten har 59 procent (n = 72) överklagats till kammarrätten, medan 27 procent av besluten (n = 33) inte har överklagats (se tabell 5).

Av samtliga granskade placeringsbeslut motsvarar avslag i kammarrätten 54 procent (n = 67). I 2,44 procent av besluten (n = 3) har förvaltningsrättens dom upphävts av kammarrätten och i ytterligare 1,63 procent (n = 2) har överklagandet avskrivits.

⁵² Det totala antalet placeringsbeslut överstiger antalet granskade mål (N = 100), eftersom ett mål kan omfatta flera barn och flera beslut (till exempel både omedelbar och fortsatt placering).

Sett till de beslut som överklagats till kammarrätten (n = 72) innebär detta att överklagandet avslogs i 93 procent av fallen, medan 4 procent av besluten upphävdes och 3 procent avskrevs (se tabell 6).

I ett mål har både beslutet om omedelbar placering och beslutet om fortsatt placering i skyddat boende överklagats. I 14 procent av målen (n = 17) har enbart beslutet om omedelbar placering överklagats (se tabell 5).

Tabell 5. Överklaganden av placeringsbeslut (n = 123)⁵³

Överklagande	Antal	Andel (%)
Överklagade till kammarrätten	72	59
Inget överklagande har gjorts	33	27
Endast omedelbar placering överklagad	17	14
Båda placeringsbesluten har överklagats	1	0,81
Totalt antal placeringsbeslut	123	100

Tabell 6. Utfallet i kammarrätten för överklagade beslut (n = 72)

Utfall	Antal	Andel (%)
Avslag	67	93
Upphävande	3	4
Avskrivning	2	3
Totalt	72	100

Kammarrättens bedömningar i mål där beslut upphävts

I tre av de överklagade målen har kammarrätten upphävt beslut om omedelbar placering i skyddat boende. I ett av dessa mål bedömde kammarrätten att socialnämndens beslutsunderlag var bristfälligt. Domstolen konstaterade att det saknades en konkret redovisning av vilka uppgifter den berörda vårdnadshavaren faktiskt lämnat. Vidare hade inte det underlag som krävdes för att göra en korrekt bedömning lämnats in, trots att nämnden beretts tillfälle att komplettera.

I ett annat mål upphävdes beslutet eftersom den vårdnadshavare som placerats i skyddat boende tillsammans med sina barn inte längre samtyckte till insatsen. Kammarrätten bedömde att det därmed saknades förutsättningar för att låta beslutet om omedelbar insats bestå.

⁵³ Procentandelar redovisas med decimaler när antalet mål är lågt, för att undvika missvisande avrundning.

I det tredje upphävda målet har kammarrätten upphävt förvaltningsrättens dom, genom vilken socialnämndens beslut om placering i skyddat boende hade avslagits. Kammarrätten gjorde därmed en annan bedömning än förvaltningsrätten beträffande förutsättningarna för placering i skyddat boende.

I de två fall där målen avskrevs hade besluten om omedelbar insats upphört att gälla under handläggningen i kammarrätten, vilket innebar att överklagandena förlorat sin betydelse.

I fyra av tio mål framkommer inte barnets röst

Följande resultat redovisas på målnivå och baseras på vad som framgår av domskälen. Eftersom ett mål kan omfatta flera barn innebär förekomst av barnets röst att uppgifter om minst ett barn har dokumenterats. Det kan samtidigt förekomma att syskon i samma mål inte har fått sina röster redovisade i domskälen. Barnnivådata om enskilda barns röster har inte kodats systematiskt, vilket innebär att andelen enskilda barn vars röster faktiskt framkommer sannolikt är lägre än de procentsatser som redovisas på målnivå.

Granskningen visar att i 41 procent av målen (n = 41), saknas uppgifter om barnets egna erfarenheter eller inställning i ärendet. I 58 procent av målen (n = 58) framkommer barnets röst i någon form, medan ett mål (1 procent) har skrivits av och saknar uppgifter för att ta ställning till om barnets röst framkommer eller ej (se tabell 7).

Tabell 7. Barnets röst i de granskade målen (n = 100)

Barnets röst i målet	Antal	Andel (%)
Barnets röst framkommer	58	58
Barnets röst framkommer inte	41	41
Målet har skrivits av	1	1
Totalt	100	100

Domskälens resonemang om att barn inte hörs

I 41 procent av målen där uppgifter saknas kring barnets inställning i ärendet visar en tematisk analys av domskälen att domstolarnas resonemang kan delas in i flera återkommande mönster (se tabell 8).

I många av målen förs inget uttryckligt resonemang alls om barnets möjlighet att komma till tals. I dessa fall saknas barnets synpunkter, utan att avsaknaden problematiseras eller motiveras i domskälen.

Ett ofta angivet skäl till att barnet inte hörs är dess låga eller ringa ålder. Ålder används då som ett generellt uteslutande kriterium för hörande, ofta utan närmare redogörelse för om

eller hur barnets perspektiv skulle kunna inhämtas på andra sätt. I flera mål anges även att barnet saknar språklig förmåga eller är för ungt för att höras.

Vidare framkommer att bedömningar av barnets behov av skydd formuleras i dessa fall utan att barnets egna synpunkter redovisas. I dessa fall motiveras beslutet med att placeringen bedöms vara förenlig med barnets bästa, även om barnet inte hörts. Barnets perspektiv framträder i dessa fall genom vuxnas beskrivningar och bedömningar.

I många mål ges ställföreträdare och offentliga biträden en central roll i att företräda barnets intressen. I flera fall framgår det dock att ställföreträdaren inte haft möjlighet att samtala med barnet, utan har grundat sina ställningstaganden på socialtjänstens utredning och vårdnadshavares uppgifter.

Tabell 8. Tematiskt mönster i domskälens resonemang när barn inte hörs

Tematiskt mönster	Hur resonemanget uttrycks i domskälen
Låg ålder som skäl	Barnet anses för ungt eller saknar språklig förmåga att höras.
Hörande av barnet skjuts upp	Barnet har ännu inte hörts men förväntas komma till tals i fortsatt utredning.
Ställföreträdare talar i barnets ställe	Barnets intressen företräds av ställföreträdare som inte haft samtal med barnet.
Indirekta eller tidigare uppgifter används	Tidigare utredningar eller vuxnas uppgifter används istället för aktuellt hörande av barnet.
Skyddsbedömning ersätter hörande av barnet	Barnets bästa bedöms utifrån risk och skyddsbehov utan att barnet hörs.
Avsaknad av resonemang	Barnets synpunkter saknas utan att skäl eller övervägande redovisas.

I sju av tio mål har barnen bevittnat våld

Resultaten avser förekomst i domskälen och ska inte tolkas som att uppgifterna gäller samtliga barn i respektive mål. Granskningen visar att i 67 procent av målen (n = 67) framgår det att barnet har bevittnat våld mellan vårdnadshavare, oftast i form av en vårdnadshavares våld mot den andra (se tabell 9). I 19 procent av målen (n = 19) anges att barnet inte har bevittnat våld, medan uppgift saknas eller inte framgår i 13 procent (n = 13) av målen. Ett mål (1 procent) har skrivits av och innehåller inga uppgifter.

Tabell 9. Förekomst av bevittnat våld i de granskade målen (n = 100)

Bevittnat våld i målet	Antal	Andel (%)
Ja	67	67
Nej	19	19
Uppgifter saknas	13	13
Målet har skrivits av	1	1
Totalt antal mål	100	100

Domskälens resonemang om barnets utsatthet genom att bevittna våld

Vidare tematisk analys av domskälen visar att domstolarnas resonemang kring om barnet har utsatts för bevittnat våld kan delas in i flera återkommande mönster (se tabell 10). I mål där det bedöms att barnet har bevittnat våld grundas denna bedömning ofta på uppgifter i socialnämndens utredning.

I flera domskäl ges barnets egna uppgifter om bevittnat våld en central betydelse. Barnets berättelser bedöms som tillförlitliga när de är detaljrika, konsekventa över tid eller har lämnats till flera olika aktörer. Även när barnet inte själv har kunnat höras i den aktuella processen tillmäts tidigare uppgifter eller barnets beteende och mående betydelse som stöd för att bevittnat våld förekommit.

Granskningen visar vidare att begreppet bevittnat våld i domskälen ofta ges en bred innebörd. Bevittnat våld omfattar inte enbart fysiskt våld mellan vårdnadshavare, utan även hot, högljudda konflikter, psykiskt och latent våld, eftervåld samt i vissa fall sexuellt våld i barnets närvaro. Domstolarna knyter i dessa fall barnets utsatthet till att barnet levit i en våldspräglad miljö och till de konsekvenser detta haft för barnets trygghet, hälsa och utveckling.

I flera mål används uppgifter om barnets rädsla, oro, traumareaktioner eller beteendeförändringar som ett indirekt stöd för att barnet har bevittnat våld. Barnets symptom redovisas i dessa fall i anslutning till uppgifter om våld i hemmiljön som framkommit i kontakter med socialnämnden, exempelvis i form av ökad oro, utåtagerande beteende eller tecken på psykisk ohälsa. Genom denna koppling ges bevittnat våld en självständig betydelse i bedömningen av barnets skyddsbehov.

Samtidigt framkommer att det i vissa mål saknas ett närmare resonemang kring bevittnat våld, trots att uppgifter om våld mot den andra vårdnadshavaren redovisas. I dessa fall konstateras ibland att barnet inte har bevittnat våld, eller så lämnas frågan oadresserad, utan att det framgår om barnet tillfrågats eller hur bedömningen gjorts. I några domskäl görs även en snävare avgränsning av vad bevittnat våld anses omfattas av, exempelvis genom att psykiskt eller latent våld inte tydligt inkluderas i bedömningen.

Tabell 10. Tematiska mönster i domskälens resonemang om bevittnat våld

Tematiskt mönster	Hur resonemangen tar sig uttryck i domskälen
Hänvisning till nämndens utredning	Bevittnat våld konstateras med hänvisning till socialnämndens utredning, utan egen fördjupad analys.
Barnets egna berättelser tillmäts betydelse	Barnets utsagor om hot, bråk och våld bedöms som tillförlitliga, särskilt när de är konsekventa och lämnats till flera aktörer.
Bekräftelse genom barnets mående	Barnets rädsla, oro, traumareaktioner och beteendeförändringar används som stöd för att bevittnat våld förekommit.
Helhetsbedömning trots motstridiga uppgifter	Domstolen gör en samlad bedömning även när föräldrar förnekar eller förundersökningar lagts ned.
Bred förståelse av bevittnat våld	Bevittnat våld omfattar fysiskt, psykiskt, sexuellt och latent våld samt hot och eftervåld.
Bevittnat våld kopplas till skyddsbehov	Utsattheten bedöms innebära både direkt och indirekt risk för barnets säkerhet och hälsa.
Indirekt våld erkänns utan slutsats	Det anges vara osannolikt att barnet inte upplevt våld, men bevittnat våld fastslås inte uttryckligen.
Snäv juridisk tolkning	Psykiskt eller latent våld anses inte alltid omfattat av bedömningen av bevittnat våld.
Prognostiskt resonemang	Bedömningen fokuserar på risk för framtida bevittnat våld snarare än faktisk erfarenhet.
Avsaknad av resonemang	Frågan om bevittnat våld nämns inte eller konstateras utan motivering.

Barnfridsbrott framgår i en begränsad andel av målen

Följande resultat redovisas på målnivå och bygger på vad som framgår av domskälen.

Barnfridsbrottet innebär att det är straffbart att utsätta ett barn för att bevittna vålds- eller sexualbrott i en nära relation, och barnet betraktas därmed som målsägande med ett starkt straffrättsligt skydd.⁵⁴ I de granskade domskälen aktualiseras frågan om barnfridsbrott i en begränsad andel av målen.

I 14 procent av målen (n = 14) framgår det av domskälen att frågan om barnfridsbrott har aktualiserats. I 85 procent av målen (n = 85) aktualiseras den inte, medan ett mål (1 procent) har skrivits av (se tabell 11).

Tabell 11. Aktualisering av barnfridsbrott i de granskade målen (n = 100)

Barnfridsbrott i målet	Antal	Andel (%)
Frågan om barnfridsbrott har aktualiserats	14	14
Frågan om barnfridsbrott har inte aktualiserats	85	85
Målet har skrivits av	1	1
Totalt antal mål	100	100

Domskälens resonemang om barnfridsbrott

Den tematiska analysen av domskälen visar att hänvisningar till barnfridsbrott förekommer i en begränsad andel av målen och att dessa hänvisningar nästan uteslutande aktualiseras när det finns en pågående eller tidigare straffrättslig process. I de mål där barnfridsbrott nämns sker detta huvudsakligen genom hänvisning till tidigare domar, pågående förundersökningar eller åtal avseende misshandel, olaga hot eller barnfridsbrott riktade mot den andra vårdnadshavaren i barnets närvaro.

I dessa domskäl ges barnfridsbrottet ofta karaktären av ett redan fastställt eller prövat förhållande. Domstolarna hänvisar då till tingsrättsdomar eller förundersökningar som stöd för att barnet har bevittnat våld. Granskningen visar att domstolarna inte självständigt analyserar om de faktiska omständigheterna i målet uppfyller förutsättningarna för barnfridsbrott. I flera mål anges uttryckligen att pappan har dömts för barnfridsbrott, alternativt att en sådan dom ännu inte vunnit laga kraft eller är föremål för överprövning. Sammantaget innebär detta att granskningen främst kan uttala sig om i vilken utsträckning barnfridsbrott synliggörs i domskälen, snarare än om hur frågan har hanterats inom ramen för ärendets samlade handläggning.

⁵⁴ Barnafriid – Nationellt centrum för kunskap om våld mot barn och unga. Barnfridsbrottet, tillgänglig på: <https://liu.se/forskning/barnafrid/barnfridsbrottet> (hämtad 2026-06-08).

I fyra av tio mål framgår att barn har utsatts för fysiskt våld

Resultaten avser förekomst i domskälen och ska inte tolkas som att uppgifterna gäller samtliga barn i respektive mål. Granskningen visar att barnets egen utsatthet för fysiskt våld förekommer i en stor andel av de granskade målen. I 41 procent av målen (n = 41) framgår att minst ett eller flera barn i målen har utsatts för någon form av fysiskt våld (se tabell 12). I 58 procent av målen anges att barnet inte har utsatts för fysiskt våld, medan ett mål (1 procent) har skrivits av eller saknar uppgift i denna del (se tabell 12).

Tabell 12. Förekomst av fysiskt våld bland barn i de granskade målen (n = 100)

Fysiskt våld i målet	Antal	Andel (%)
Ja	41	41
Nej	58	58
Målet har skrivits av	1	1
Totalt antal mål	100	100

Domskälens resonemang om barnets egen utsatthet för våld

Vidare tematisk analys av domskälen visar att resonemangen kring huruvida barnet själv har utsatts för våld kan delas in i flera återkommande mönster (se tabell 13). I mål där barnets egen våldsutsatthet konstateras grundas bedömningen ofta på barnets egna berättelser, i kombination med uppgifter från socialtjänst, personal på skyddat boende och tidigare utredningar.

I andra mål konstateras våld eller risk för våld mot barnet mer översiktligt, utan närmare analys av våldets karaktär eller omfattning. I dessa fall formuleras bedömningen i mer övergripande termer kring risk och skyddsbehov snarare än genom en prövning av barnets egen utsatthet.

När man i domskälen anger att barnet inte har utsatts för våld saknas ofta ett självständigt resonemang kring denna bedömning. I många fall förskjuts fokus i stället till våld mot den andra vårdnadshavaren, och barnets skyddsbehov motiveras indirekt genom att barnet har bevittnat våld eller levt i en våldspräglad miljö. Det framgår sällan om, eller hur, barnet själv har tillfrågats om egen våldsutsatthet.

Tabell 13. Tematiska mönster i domskälens resonemang om barns egen utsatthet för våld

Tematiskt mönster	Hur resonemangen tar sig uttryck i domskälen
Barnets egna uppgifter tillmäts hög tillförlitlighet	Barnets berättelser om våld bedöms som trovärdiga, särskilt när de är detaljrika, återkommer över tid eller lämnats till flera professionella aktörer.
Indirekt bekräftelse genom följder och mående	Våld mot barnet bedöms genom konsekvenser såsom traumareaktioner, självskadebeteende, försämrat mående i samband med umgänge eller förbättring efter avbruten kontakt.
Helhetsbedömning baserad på flera samstämmiga källor	Domstolen beaktar sammantaget uppgifter från barnet, vårdnadshavare, socialtjänst, boendepersonal samt tidigare utredningar eller domar, även när uppgifterna är delvis motstridiga.
Hänvisning till nämndens utredning utan egen prövning	Domskälen återger socialnämndens bedömning om våld eller avsaknad av våld, utan att utveckla en egen analys.
Risk konstateras utan närmare analys	Våld eller risk för våld mot barnet konstateras översiktligt, utan närmare redogörelse för våldets art, omfattning eller kontext.
Våldets allvar nedtonas språkligt	Våld beskrivs med förmildrande uttryck (till exempel "lätta slag", "lek" eller disciplin), men bedöms ändå bidra till oro, risk och skyddsbehov.
Latent eller indirekt våld ersätter fysisk våldsanalys	Barnet anses ha levt i en våldspräglad miljö, med lojalitetskonflikter och normalisering av våld, utan att fysiskt våld närmare benämns.
Fokus förskjuts till våld mot vårdnadshavare	När barnets egen utsatthet inte konstateras ligger tyngdpunkten i stället på våld mot den andra vårdnadshavaren och barnets utsatthet som vittne.
Avsaknad av självständigt resonemang	Domstolen konstaterar att inga uppgifter om våld mot barnet framkommer, utan att det framgår om barnet tillfrågats eller hur bedömningen gjorts.

Övergripande diskussion

Granskningen av de första 100 målen enligt LSB bör förstås mot bakgrund av det aktuella forskningsläget om barns vistelse i skyddat boende samt de rättsliga ramarna som omger prövningar av barns skyddsbehov.⁵⁵ Samtidigt utgör materialet ett av de första systematiska underlagen för att analysera hur den nya lagstiftningen tillämpas i praktiken, särskilt i fråga om hur barns skyddsbehov bedöms, dokumenteras och prövas i domstol. Detta möjliggör en inledande analys av hur lagstiftningen kommer till uttryck i rättstillämpningen samt vilka rättssäkerhetsfrågor som aktualiseras.

Rättssäkerhet och lagens genomslag

Resultaten visar att lagen i stor utsträckning har använts för att möjliggöra skyddat boende som insats för barn i ärenden där samtycke saknas från den ena föräldern. En mycket hög andel av socialnämndernas placeringsbeslut fastställs av förvaltningsrätten, och endast en begränsad andel av de överklagade målen leder till ändring i kammarrätten. Detta indikerar att LSB redan i ett tidigt skede används och godtas som ett rättsligt verktyg för att möjliggöra skyddsinsatser för barn. Samtidigt visar de få mål där besluten upphävs att rättssäkerheten i praktiken är nära knuten till kvaliteten i beslutsunderlaget och till hur de faktiska omständigheterna redovisas i domskälen.

Kammarrättens avgöranden indikerar att förvaltningsrätten i praxis accepterar att beslut om omedelbar placering i skyddat boende ofta fattas under tidspress och med ett visst mått av osäkerhet. Detta utesluter dock inte kravet på att det i den fortsatta prövningen finns ett tillräckligt tydligt och redovisat underlag. De få mål där besluten ändras, i samband med att frågan om en mer långvarig placering prövas, är därför viktiga inte främst sett till sin omfattning, utan för vad de synliggör om var rättstillämpningen kan vara särskilt sårbar. I dessa avgöranden aktualiseras framför allt frågor om dokumentation, redovisning av faktiska omständigheter och förändrade samtyckesförhållanden. När samtycke till insatsen saknas eller återkallas under processens gång kan de rättsliga förutsättningarna för placering enligt LSB upphöra att vara uppfyllda, även om skyddsbehovet kvarstår. Detta väcker frågor om hur förändrade förutsättningar hanteras inom ramen för pågående processer.

Barnets delaktighet och ställning som rättssubjekt

En av granskningens mest centrala iakttagelser rör barnets delaktighet. I en stor andel av målen framgår inte barnets röst i domskälen. Detta är i linje med tidigare forskning om barns delaktighet i socialnämndens utredningsarbete, där omsorgsperspektivet, det vill säga barns behov av och rätt till omsorg, skydd och stöd ofta väger tungt medan barns delaktighet och aktörskap inte alltid tydligt kommer till uttryck.⁵⁶

Att barnets röst inte alltid framgår i förvaltningsrättens domskäl kan förstås mot bakgrund av lagstiftningens utformning. Lagen ställer krav på att barnets delaktighet ska beaktas utifrån

⁵⁵ Rekke et al., 2020; Thunberg et al., 2022; Forsman, 2013; Leviner, 2024.

⁵⁶ Rekke et al., 2020; Münger & Mattsson, 2020.

ålder och mognad, men innehåller inte något uttryckligt krav på att barnets inställning ska redovisas i varje enskilt avgörande. Det primära ansvaret för att inhämta och redovisa barnets perspektiv ligger hos socialtjänsten genom utredningen och det underlag som ges in till domstolen. Förvaltningsrättens uppgift är att bedöma om detta underlag är tillräckligt för prövningen av barnets skyddsbehov och lagens förutsättningar.

När barnets egna erfarenheter och röst inte synliggörs i domskälen kan det vara svårt att följa hur barnets perspektiv har förts in i underlaget och hur detta därefter har beaktats i den rättsliga prövningen. Mot denna bakgrund kan det finnas ett värde i att underlag och domskäl tydligare redovisar vilka uppgifter om barnets situation som legat till grund för bedömningen.

Granskningen visar samtidigt att barns möjlighet att komma till tals varierar, och att barnets ålder har betydelse för om barnets röst dokumenteras. I flera domskäl anges praktiska hinder, såsom låg ålder, begränsad språklig förmåga eller organisatoriska och tekniska svårigheter. När barnet inte hörs bygger prövningen i högre grad på andrahandsuppgifter, vilket kan begränsa möjligheten att följa hur barnets egna erfarenheter har beaktats i domskälen. I detta avseende kan resultaten förstås i ljuset av tidigare forskning som beskriver svåra avvägningar mellan barnets bästa, barns rätt till delaktighet, vårdnadshavares rättigheter och krav på rättssäkerhet.⁵⁷

Som exempel på aspekter av barnets livssituation som inte alltid tydligt framträder i underlagen kan hänvisas till tidigare forskning om socialtjänstens bedömningar i ärenden som rör våld i nära relationer. I en studie av Münger och Mattsson framkommer att barns behov och perspektiv inte alltid synliggörs tydligt i de preliminära bedömningarna, och att fokus i stor utsträckning ligger på den vuxnas situation.⁵⁸ Detta innebär att barns egna erfarenheter, vardagliga behov och rättsliga ställning riskerar att få en mer underordnad roll. Om sådana uppgifter inte fångas upp och förs vidare i socialtjänstens beslutsunderlag kan barnets perspektiv bli mindre synligt i den rättsliga prövningen. En tydligare redovisning av uppgifter om barnets situation i underlagen kan därmed bidra till att synliggöra hur barnets bästa och barnets delaktighet har beaktats i rättsprocessen.

Det är möjligt att identifiera potentiellt motstridiga konsekvenser av lagens tillämpning. Å ena sidan kan lagen innebära en ökad juridifiering genom fler formella steg och ett ökat krav på rättsligt strukturerade underlag, vilket kan bidra till en mer komplex beslutsprocess. Å andra sidan möjliggör lagen att barnets rätt till skydd i vissa situationer kan ges företräde framför vårdnadshavares inställning, även när samtycke saknas. Hur dessa tendenser utvecklas i praktiken är i nuläget oklart, eftersom etablerad praxis ännu saknas.

Våldsutsatthet, bevittnat våld och barnfridsbrott

Frågan om barns utsatthet för våld är central för att förstå hur placeringsbeslut enligt LSB motiveras i de granskade målen. Uppgifter om våldsutsatthet – både genom att barn själva utsätts och genom att de bevittnar våld – förekommer i en stor andel av målen. Våldsutsattheten utgör därmed ett centralt inslag i dessa ärenden och understryker behovet av skyddsinsatser.

⁵⁷ Forsman, 2013; Leviner, 2024; Kankaanpää Thell, 2023. 28

⁵⁸ Münger & Mattsson, 2020.

Samtidigt visar de tematiska analyserna att barnets våldsutsatthet synliggörs på olika sätt i domskälen. I vissa fall framträder barnets erfarenheter tydligt genom barnets egna berättelser, samstämmiga uppgifter från flera aktörer eller beskrivningar av konsekvenser för barnets mående och beteende. I andra fall konstateras risk eller skyddsbehov mer översiktligt, utan närmare analys av barnets egna erfarenheter. Variationen innebär att likartade omständigheter inte alltid ges samma tydlighet i domskälens dokumentation.

Granskningen visar vidare att bevittnat våld ofta ges självständig betydelse i bedömningen av barnets skyddsbehov, men att resonemangen varierar i tydlighet och djup. I vissa domskäl görs breda tolkningar där även hot, latent och psykiskt våld inkluderas, medan andra präglas av mer kortfattade konstateranden.

När det gäller barnfridsbrott framträder att hänvisningar till brottet i domskälen ofta förekommer i de fall där det finns en straffrättslig dom eller pågående process. I avsaknad av sådana hänvisningar kopplas barns exponering för våld mer sällan till barnfridsbrott, även när liknande omständigheter beskrivs i underlagen. Detta kan förstås i ljuset av att förvaltningsrättens prövning inte avser straffrättslig skuld, utan barnets behov av skydd.

Dokumentation och variation i domskälen

Den variation som förekommer i domskälens struktur, utformning och innehåll innebär att dokumentationen varierar, vilket i sin tur medför att olika omfattning och typ av information framgår. Detta begränsar möjligheten att dra säkra slutsatser om hur barns erfarenheter har beaktats i det enskilda fallet och påverkar samtidigt möjligheten till uppföljning, jämförelse och transparens i rättstillämpningen.

I vissa domskäl återges socialnämndens utredningar utförligt, medan dokumentationen i andra fall är mer begränsad. Avsaknaden av en mer konsekvent struktur kan därmed göra det svårt att följa hur barnrättsliga överväganden kommer till uttryck i den rättsliga dokumentationen. Avsaknaden av en mer konsekvent struktur kan därmed göra det svårt att följa hur barnrättsliga överväganden kommer till uttryck i den rättsliga dokumentationen.

Att dokumentationen är tydlig och tillgänglig är betydelsefullt, inte minst eftersom barn, genom sina särskilda företrädare, har rätt till insyn i mål som rör dem och eftersom handlingar kan begäras ut även i ett senare skede. En tydlig redovisning av barns röster, erfarenheter och skyddsbehov i underlag och domskäl kan bidra till ökad insyn i hur barnets bästa och barnets delaktighet har beaktats i den rättsliga prövningen.

Granskningen visar att LSB i de granskade målen i stor utsträckning har möjliggjort skydd för barn, samtidigt som genomslaget för lagens barnrättsliga intentioner i domskälens dokumentation framstår som varierande. Frågor om barns delaktighet, synliggörandet av våldsutsatthet och hur dessa aspekter dokumenteras kan därför vara relevanta att följa i den fortsatta tillämpningen.

Sammanfattningsvis visar både denna granskning och tidigare forskning att arbetet med att säkerställa barns rätt till skydd i skyddat boende är komplext och präglas av avvägningar mellan olika rättsliga och praktiska hänsyn.⁵⁹ Det finns därför skäl att fortsatt följa hur lagstiftningen tillämpas i praktiken och hur rättstillämpningen utvecklas över tid.

Avslutande ord

Barnafrids granskning av de 100 första målen enligt LSB visar att lagen i stor utsträckning möjliggör skydd för barn, samtidigt som frågor om barns delaktighet och dokumentation av våldsutsatthet framträder som relevanta att följa i den fortsatta tillämpningen. Mot bakgrund av att lagstiftningen är ny finns skäl att fortsatt följa hur lagens barnrättsliga intentioner omsätts i praktiken över tid.

Tidigare forskning visar att arbetet med att säkerställa barns rätt till skydd i skyddat boende präglas av både juridiska och praktiska utmaningar. Frågor om barnets delaktighet, dokumentation och rättssäkerhet är centrala. Resultaten i denna granskning bekräftar och konkretiserar flera av de spänningsfält och kunskapsluckor som tidigare forskning har identifierat. Samtidigt synliggörs nya mönster och behov i ljuset av den nya lagstiftningen.

Mot denna bakgrund är de framlagda rekommendationerna nära förankrade i granskningens huvudsakliga resultat. Ett stärkt fokus på barnets röst, tydligare och mer enhetlig dokumentation, uppmärksamhet på barnfridsbrottet samt kontinuerlig kompetensutveckling och samverkan mellan berörda aktörer kan bidra till att barnets rätt till skydd, delaktighet och rättssäkerhet får genomslag i tillämpningen av lagstiftningen.

Denna granskning utgör ett tidigt kunskapsunderlag i form av grå litteratur, vilket innebär att den inte har genomgått extern sakkunniggranskning på det sätt som gäller för vetenskapliga publikationer. Samtidigt visar genomgången av de 100 första målen enligt LSB att det finns behov av vetenskapligt förankrade studier som kan fördjupa kunskapen om hur den nya lagstiftningen tillämpas och vilka konsekvenser den får för barn i behov av skyddat boende.

Framtida forskning kan därför omfatta både domstolarnas avgöranden och socialnämndernas beslutsunderlag, samt analysera hur underlagen används i prövningen och hur de kommer till uttryck i domskälens motiveringar och dokumentation. Studier av detta slag kan bidra till ökad förståelse för vilken information som ligger till grund för beslut i LSB-mål och i vilken utsträckning barns rättigheter tillgodoses i processen.

Det är också angeläget att följa framväxande praxis över tid och belysa de praktiska konsekvenserna av reformen, både för berörda barn och för yrkesverksamma inom socialtjänst och rättsväsende som utreder, bedömer och verkställer placeringar. I sin helhet kan sådan forskning bidra till en mer ändamålsenlig och rättssäker tillämpning av LSB. Den kan också stödja utvecklingen av samhällets insatser så att de i första hand utgår från barnets rättigheter och behov.

Referenser

Författningar

SFS 2024:79. *Lag om placering av barn i skyddat boende. (LSB).*

SFS 2025:400. *Socialtjänstlag. (Ersatte **Socialtjänstlagen (2001:453)**).*

SFS 1949:381. *Föräldrabalk.*

SFS 1971:291. *Förvaltningsprocesslag.*

Förarbeten

Prop. 2023/24:31. *Stärkta rättigheter för barn och vuxna i skyddat boende. Förenta nationernas konvention om barnets rättigheter (Barnkonventionen).*

Vetenskapliga artiklar

Arnell, L., Thunberg, S. & Källström, Å. (2025). *Children's Experiences of Staying at Domestic Violence Shelters in Sweden.* *Journal of Child and Family Studies* (2026) 35:264–274. Hämtad: 2026-06-08 från <https://doi.org/10.1007/s10826-025-03232-7>.

Münger, A.-C. & Mattsson, T. (2020). *'The needs of the child have been met': preliminary assessments regarding domestic violence in Swedish child protections services.* *Nordic Social Work Research*, 10:2, 100-113, DOI: 10.1080/2156857X.2018.1526105. Hämtad: 2026-06-08 från <https://doi.org/10.1080/2156857X.2018.1526105>.

Selvik, S., & Øverlien, C. (2014). *Children with multiple stays at Nordic refuges for abused women. Conclusions, challenges and causes for concern.* *Social Work Research*, 5 (2): 98–112. Hämtad: 2026-06-08 från <https://www.tandfonline.com/doi/pdf/10.1080/2156857X.2014.982158>.

Thunberg, S. & Arnell, L. (2025). *Arriving at the shelter – mothers' narratives of their children's experiences.* *Nordic Social Work Research*, 15, 96-107, DOI: 1080/2156857X.2023.2274990. Hämtad: 2026-06-08 från <https://www.tandfonline.com/doi/epdf/10.1080/2156857X.2023.2274990?needAccess=true>.

Thunberg, S., Vikander, M. & Arnell, L. (2022). *Children's Rights and Their Life Situation in Domestic Violence Shelters – An Integrative Review.* *Child and Adolescent Social Work Journal*. Accepted: 30 October 2022. Hämtad: 2026-06-08 från <https://doi.org/10.1007/s10560-022-00900-1>.

Litteratur

Forsman, M. (2013). *Rättsliga ingripanden vid föräldrars våld och övergrepp mot barn*. Stockholm: Norstedts Juridik.

Kankaanpää Thell, E. (2023). *Från föräldrars ansvar till ansvarsfrihet för föräldrar: En rättsvetenskaplig studie av föräldrars begränsande och tillrättavisande handlingar mot barn*. Doktorsavhandling. Stockholm: Stockholms universitet. Hämtad: 2026-06-08 från <https://su.diva-portal.org/smash/get/diva2:1803710/FULLTEXT01.pdf>.

Leviner, P. (2024). Barns rätt till skydd från att fara illa – ett tydligt uppdrag men komplexa bedömningar. I K. Åhman, P. Leviner & K. Zillén (red.). *Barnkonventionen i praktiken: Rättsliga utmaningar och möjligheter*. Stockholm: Norstedts Juridik.

Selvik, S. (2018). *A Childhood at Refuges. Children with Multiple Relocations at Refuges for Abused Women*. Doktorsavhandling. Bergen: University of Bergen.

Rapporter

Rekke, M., Angsell, M., Münger, A.-C. & Göransdotter, L. (2020). *Min tur att berätta – Barns röster om att leva med våld*. Stockholm: Bris. Hämtad: 2026-06-08 från <https://liu.diva-portal.org/smash/get/diva2:1500020/FULLTEXT01.pdf>.

Socialstyrelsen (2024). Kartläggning av skyddade boenden i Sverige. Hämtad: 2026-06-08 från <https://www.socialstyrelsen.se/contentassets/36d0f15b973749c49d7e1ecda674744d/2024-12-9374.pdf>.

Socialstyrelsen (2026). Analys av minskningen av antalet barn på skyddat boende. Hämtad: 2026-06-08 från <https://www.socialstyrelsen.se/contentassets/57f168d805394a429c9c4939e1bb7a76/2026-2-10052.pdf>.

Hemsidor

Barnafrid – Nationellt centrum för kunskap om våld mot barn och unga. *Barnfridsbrottet*. Informationsmaterial (PDF). Hämtad: 2026-06-08 från <https://liu.se/forskning/barnafrid/barnfridsbrottet>

Lunds universitet. *Juridifiering av barns välfärd vid våld i nära relationer – reformen av skyddat boende som ett barnrättsligt dilemma*. [pågående forskningsprojekt 2026–2029]. Hämtad: 2026-06-08 från <https://portal.research.lu.se/sv/projects/juridifiering-av-barns-vaelfaerd-vid-vald-i-naera-relationer-reforme/>

